

MANUAL SISVIGIAGRO REPRESENTANTE

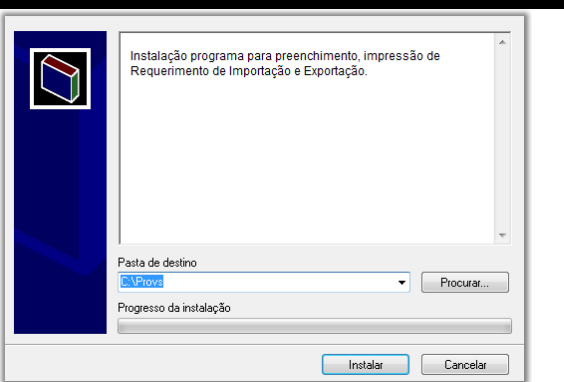
O SISVIGIAGRO, Módulo REPRESENTANTE, é utilizado para o preenchimento do requerimento de importação e exportação de produtos e mercadorias.

Para a habilitação deste programa é necessário a entrega da Ficha Cadastral gerada pelo Módulo FICHA CADASTRAL do SISVIGIAGRO.

Ao entregar os dados da ficha na unidade do VIGIAGRO e os dados inseridos no sistema, o representante receberá no endereço de e-mail informado na ficha o arquivo com a habilitação para o uso do módulo de representante do SISVIGIAGRO. Sem este arquivo, que tem identificação o nome do representante, não é possível o preenchimento de requerimento.

O programa pode ser encontrado para download no site do SINDAN.

Instalação:

<p>Para instalar execute o "instalarSISVIGIAGRO.exe" e clique em "Aceitar" para começar a instalação.</p>	
<p>Clique em "Instalar" para a descompactação dos arquivos necessários para a instalação.</p>	
<p>Antes da instalação do programa começar é realizada uma verificação de componentes, como a Framework e Cristal Reports, se necessário, clique no botão "Aceitar" para a instalar os componentes.</p>	

Clique em **"Avançar"** para iniciar a instalação do SISVIGIAGRO – REPRESENTANTE

Bem-vindo ao Assistente para Instalação do Produto SIPRIMEX - REPRESENTANTE



O Installer vai guiá-lo durante as etapas necessárias para instalar o produto SIPRIMEX - REPRESENTANTE no computador.

AVISO: este programa de computador é protegido por leis de direitos autorais e tratados internacionais. A duplicação ou distribuição não-autorizada deste programa, ou qualquer parte dele, poderá resultar em severas punições civis e criminais, e os infratores serão punidos dentro do máximo rigor permitido por lei.

Cancelar

< Voltar

Avançar >

Clique em **"Avançar"** ou selecione a pasta de instalação

Selecionar Pasta de Instalação



O Installer vai instalar o produto SIPRIMEX - REPRESENTANTE na pasta a seguir.

Para instalar nessa pasta, clique em "Avançar". Para instalar em outra pasta, digite-a abaixo ou clique em "Procurar".

Pasta:

C:\Program Files\SINDAN\SIPRIMEX - REPRESENTANTE\

Procurar...

Espaço Necessário em Disco...

Instalar o produto SIPRIMEX - REPRESENTANTE para você mesmo ou para todos os que usam o computador:

Todos

Somente eu

Cancelar

< Voltar

Avançar >

Clique em **"Avançar"** para confirmar a instalação.

Confirmar Instalação



O produto SIPRIMEX - REPRESENTANTE está pronto para ser instalado no computador.

Clique em "Avançar" para iniciar a instalação.

Cancelar

< Voltar

Avançar >

Aguarde o Processo de instalação

Instalando o produto SIPRIMEX - REPRESENTANTE



O produto SIPRIMEX - REPRESENTANTE está sendo instalado.

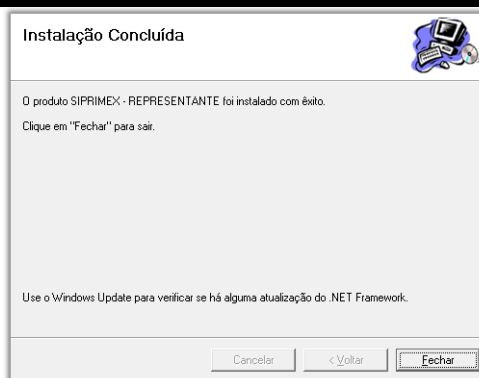
Aguarde...

Cancelar

< Voltar

Avançar >

Clique em **"Fechar"** para concluir a instalação



Utilização do programa:

É criado o ícone do programa na área de trabalho para executar, dê um duplo clique no ícone.

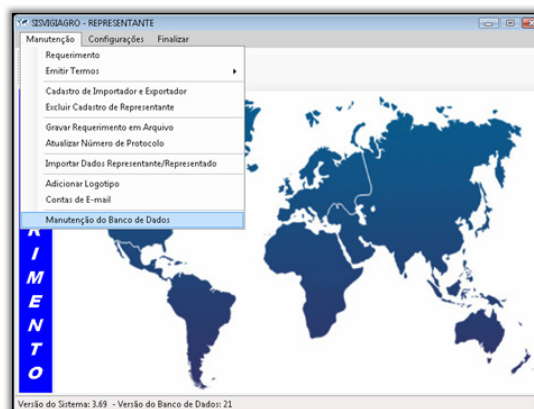


Janela principal do programa



Opções do menu Manutenção.

- Em **"Manutenção", "Requerimento"**, é realizado o preenchimento dos dados para o requerimento de importação e exportação;
- Em **"Manutenção", "Emitir Termos"**, é realizado o preenchimento dos dados para o termo de compromisso e depositários;
- Em **"Manutenção", "Cadastro de Importador e Exportador"**, é realizado o cadastro dos Importadores e Exportadores de relacionamento utilizado no preenchimento dos dados para o requerimento de importação e exportação;
- Em **"Manutenção", "Excluir Cadastro de Representante"**, é realizado a exclusão de um representante do sistema;
- Em **"Manutenção", "Gravar Requerimento em Arquivo"** é gerado o arquivo com os dados dos requerimentos para entrega no VIGIAGRO por e-mail ou pendrive;



- Em **"Manutenção", "Atualizar Número de Protocolo"**, após a entrega do requerimento na unidade do VIGIAGRO pode ser atualizado os dados para acompanha no sistema;
- Em **"Manutenção", "Importar Dados Representante/Representado"**, nesta opção é realizada a importação dos dados para habilitação do sistema, dados enviados por e-mail pelo VIGIAGRO.
- Em **"Manutenção", "Adicionar Logotipo"**, é realizado o cadastro da imagem utilizada como logotipo;
- Em **"Manutenção", "Contas de E-mail"**, é realizado o preenchimento dos dados para o envio de e-mail com as informações do requerimento pelo sistema ao o modulo principal na unidade do VIGIAGRO selecionada;
- Em **"Manutenção", "Manutenção do Banco de Dados"**, é realizado uma verificação do banco de dados do sistema;

Janela de preenchimento dos dados do requerimento.

Seleção o representante para iniciar o cadastramento, na aba **"Pesquisa"** é relacionado todos o requerimentos do representante. Para selecionar, dê um duplo clique no requerimento desejado.

Após inserir os dados do produto/mercadoria clique o botão **"Incluir"** para o registro da informação. Dê um duplo clique sobre a mercadoria, Os dados são editados para alteração e exclusão.

Este procedimento também ocorre na aba **"Transporte"**.

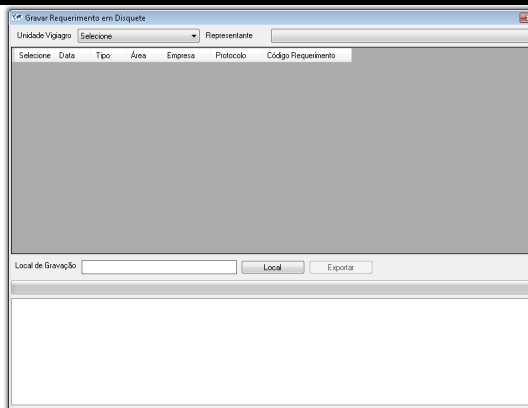
A geração do requerimento para impressão somente é possível após a gravação e recarga para alteração, desta forma o botão **"Gerar Relatório"** fica habilitado. Basta clicar para carregar o relatório.

Janela do relatório seleccione:

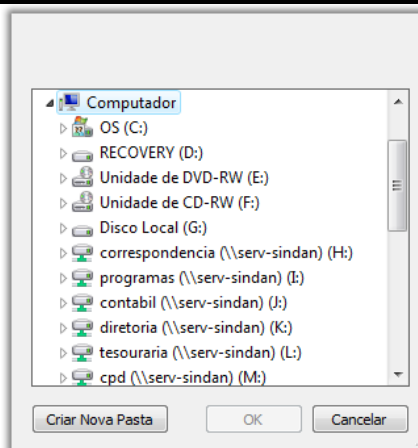
- **Requerimento** - gera o requerimento preenchido;
- **Dados Complementares** - gera lista de produtos quando o requerimento tiver mais de um produto/mercadoria;
- **Relação Anexa** - informações adicionais como lotes e etc.;

Após seleção, clique no botão **"Gerar Relatório"**.

Para entregar o requerimento no VIGIAGRO é necessário gerar ou salvar os dados do requerimento em meio magnético, para isso selecione **"Gravar Requerimento de Arquivo"**. Selecione o representante que será apresentado os requerimentos preenchidos; clique sobre o requerimento desejado e o botão **"Local"** será habilitado.

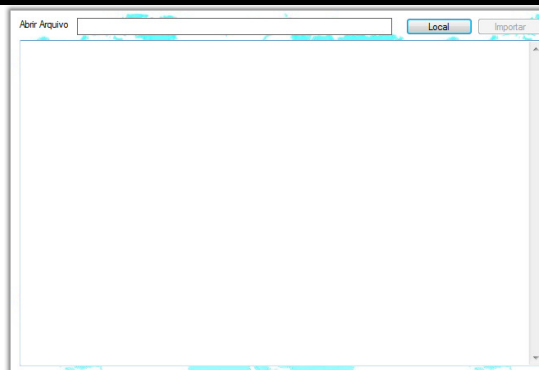


Selecione o local da gravação dos dados. E clique no botão **"Exportar"**, os dados do requerimento serão gravados e poderão ser entregues no VIGIAGRO.



No momento da importação dos dados pela unidade do VIGIAGRO serão gravados, no disquete ou pendrive utilizado para a entrada do requerimento, o número do protocolo de entrega. Esta informação pode ser importada pelo sistema, mantendo atualizado o banco de dados.

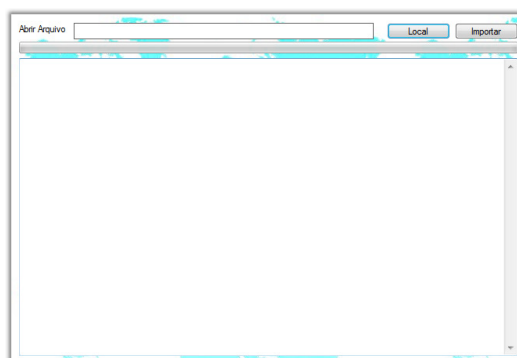
Para isso selecione **"Atualizar o Número do Protocolo"** indicando o local da localização do requerimento.



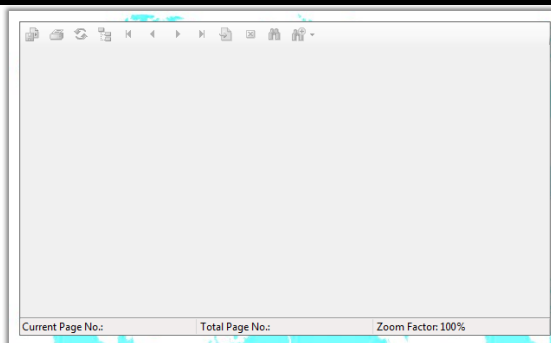
A opção **"Importa Dados do Representante/Representado"** é utilizada para importar os dados enviados pelo VIGIAGRO. O arquivo enviado tem como identificação o nome do representante. Este arquivo pode ser enviado por e-mail ou em meio magnético (Disquete).

Sem a importação dos dados o sistema não permite a entrada de dados do requerimento, e também tem o período de validade da procuração, assim o sistema não aceita a entrada de informações de requerimento fora do período de vigência da procuração.

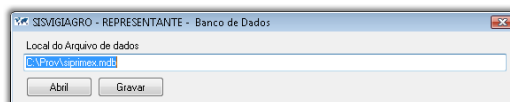
Para importar clique em **"Local"** para escolher a pasta e represente para importar.



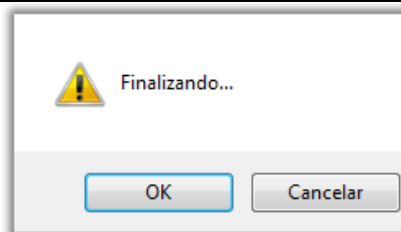
Após a geração do relatório clique no ícone da impressora. Selecione a impressora e imprima a ficha.



O sistema utiliza um banco de dados Access com fonte de dados, o nome do arquivo é SISPRIMEX.MDB, este arquivo pode ser colocado em uma pasta compartilhada, assim todos os computadores podem utilizar a mesma fonte de dados, para isso utilize a opção **Configurações** do menu principal para informar a sistema o local onde o arquivo de dados esta localizado.

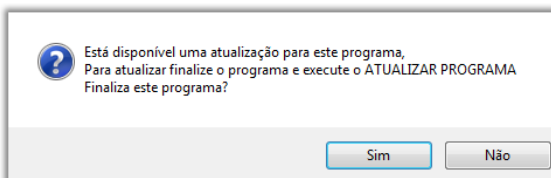


Para finalizar o programa clique em **"Finalizar"**, **"Sair"** e no botão **"OK"**.

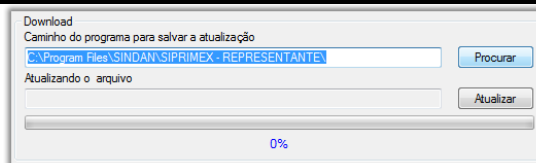


Atualização do programa:

No momento que o programa é carregado pelo computador é realizada uma verificação de existência de nova atualização. Para isso é necessário que o computador esteja conectado a internet.



Se for encontrada uma nova versão o sistema emite um aviso, para atualizar é necessário que o programa SISVIGIAGRO – REPRESENTANTE não esteja em uso.



O sistema identifica o local da instalação do SISVIGIAGRO. Caso o campo caminho esteja em branco à localização deve ser feita clicando no botão **"Procurar"**. Caso contrário clique no botão **"Atualizar"**, que é realizado o download de todas as atualizações disponível.